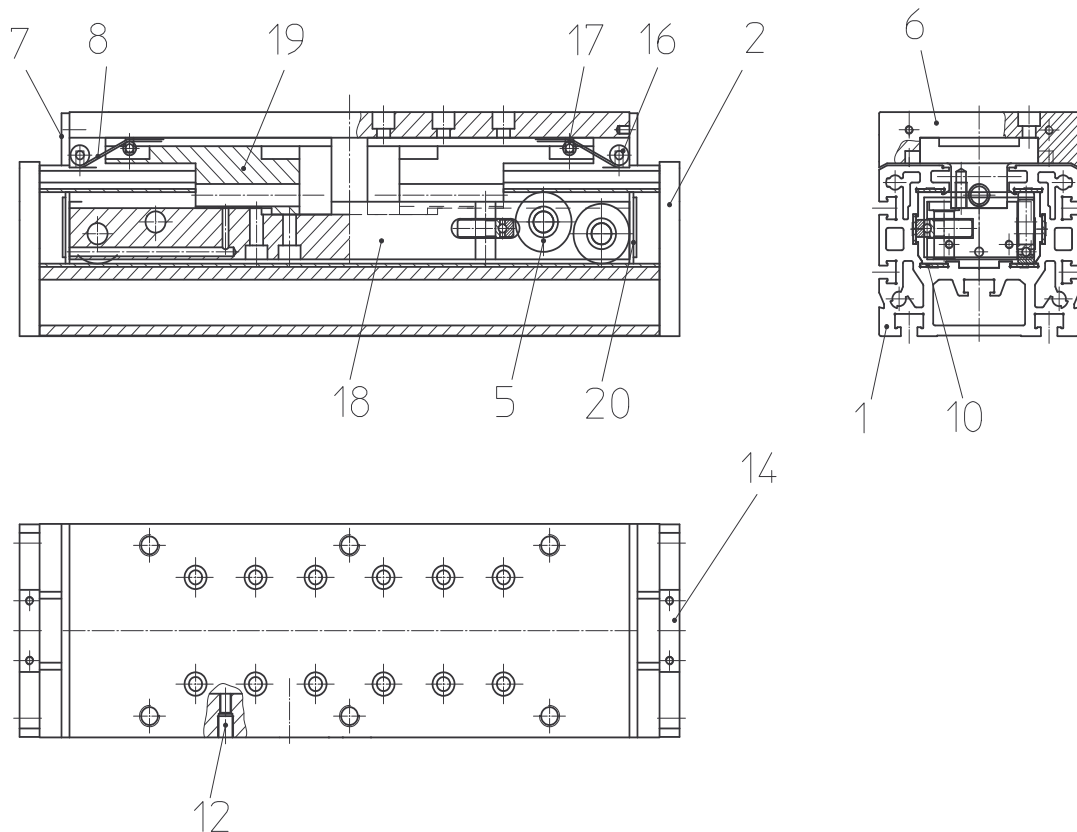


# Mechanische Lineareinheit Beta 100 – ORS

08.10.2004



## Montage und Wartungsanleitung

### 1. Einsatzbereich

Die Mechanische Lineareinheit Beta 100-ORS dient zum linearen Verfahren eines Transportgutes (z.B. Werkzeuge, Werkstück etc.).

Typische Einsatzfälle: Transportieren, Verschieben, Spannen, Handhaben, Palettieren

### 2. Beschreibung

In einem Aluminium-Strangpressprofil (1) sind gehärtete Führungsleisten (10) eingebaut, auf welchen die Laufrollen (5) des Führungswagen (18) reibungsarm abrollen.

### 3. Montage und Inbetriebnahme

Die Montage der Lineareinheit erfolgt entweder von unten direkt über die M8 Nutensteine, oder Befestigungsleisten. Es ist darauf zu achten, dass die Anschraubfläche gerade und eben ist ( $< 0,2\text{mm}/1\text{m}$ ) und das Profil nicht verbogen wird.

Das Transportgut kann mittels Schrauben (M10) an der Schlittenabdeckung (6) sicher befestigt werden.

Bei der Inbetriebnahme ist darauf zu achten, dass die zulässigen Belastungen nicht überschritten werden, sowie die zulässigen Fahrwege eingehalten werden (Blockfahren). Letzteres kann z.B. dadurch vermieden werden, dass zum einen die Endschalter (Option) vorher auf ihre Funktion getestet werden, besonders aber dadurch, dass ein externer Anschlag angebracht wird.

### 4. Sicherheit

Die Lineareinheit stellt nur einen Teil einer Funktionseinheit dar und die möglichen Einsatzfälle sind sehr unterschiedlich. Daher geht die Verantwortlichkeit für die spezifische Anwendung auf den Anwender über. Es ist besonders darauf zu achten, dass vom jeweiligen Einsatz keinerlei Gefahr für Personen und Sachgegenstände ausgehen, bzw. auf diese Restgefahren deutlich hingewiesen wird.

## **5. Wartung**

Die Mechanische Lineareinheit Beta 100 ist weitgehend wartungsfrei, solange die bestimmungsgemäße Verwendung eingehalten wird. Alle Lager sind abgedichtet und wartungsfrei.

Alle 400 Betriebsstunden sollten die Führungsbahnen über den Trichterschmiernippel an der Schlittenplatte beölt werden. (Öl Febis K68 oder INTERFLON fin super)

Übermäßiger Staub und Schmutzanfall sollte am Abdeckband (Option) entfernt werden.

## **6. Laufverhalten und Geräusche**

Bedingt durch Fertigungstoleranzen in den verwendeten Bauteilen (z.B. Gewinde – oder Zahnriemenantrieb, Führung, Lagerung usw.) kann das Laufverhalten und die Geräuschentwicklung bei Lineareinheiten und Lineartischen selbst bei gleichen Einheiten recht unterschiedlich sein.